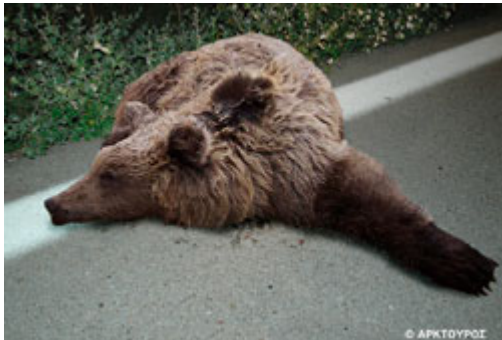


ΔΕΛΤΙΟ ΤΥΠΟΥ, ΚΑΛΛΙΣΤΩ & ΑΡΚΤΟΥΡΟΣ: Η πρώτη αρκούδα θύμα τροχαίου για το 2010 στα Τρίκαλα



Αρσενική αρκούδα, 7 ετών και βάρους περίπου 110 κιλών, βρήκε ακαριαίο θάνατο τις πρώτες πρωινές ώρες του Σαββάτου 9 Ιανουαρίου, σε σφοδρή σύγκρουση με φορτηγό αυτοκίνητο στην περιοχή Ελάτης Τρικάλων.

Στο ασυνήθιστο για τα μέχρι τώρα δεδομένα αυτό τροχαίο, που σημειώθηκε σε δευτερεύον επαρχιακό οδικό δίκτυο που συνδέει τα Δ.Δ. Ελάτης και Περτουλίου (περιοχή με μόνιμη παρουσία αρκούδας) με την πόλη των Τρικάλων και σε υψόμετρο 500 μ., ο οδηγός εξαφανίστηκε.

Το ζώο εντόπισε σε νυχτερινή περιπολία κλιμάκιο του Α.Τμήματος Πύλης, ενώ στο σημείο έσπευσε επίσης εκπρόσωπος της Δ/νσης Δασών Τρικάλων (υπεύθυνος για την Ελεγχόμενη Κυνηγετική περιοχή Κόζιακα-Πύλης) καθώς και οι ομάδες άμεσης επέμβασης του ΑΡΚΤΟΥΡΟΥ και της ΚΑΛΛΙΣΤΩΣ.

Το άτυχο ζώο μεταφέρθηκε σε εγκαταστάσεις της Ελεγχόμενης Κυνηγετικής Περιοχής μέχρι να μπορέσει να πραγματοποιηθεί ολοκληρωμένη νεκροψία από τον εντεταλμένο κτηνίατρο της νομαρχίας Τρικάλων (κλιμάκιο Δ.Δ. Πύλης) παρουσία της κτηνιάτρου του ΑΡΚΤΟΥΡΟΥ.

Το πόρισμα υποδεικνύει σοβαρά τραύματα στην περιοχή του στέρνου και της θωρακικής κοιλότητας που προκάλεσαν τον ακαριαίο θάνατο του ζώου καθώς προφανώς ξαφνιάστηκε από τα φώτα του φορτηγού, σηκώθηκε στα δυο του πόδια για να εποπτεύσει το χώρο με αποτέλεσμα να δεχτεί σφοδρό χτύπημα στον θώρακα και την κοιλιακή χώρα από το τροχοφόρο.

Το περιστατικό καθώς και το γεγονός ότι βρέθηκαν υπολείμματα τροφής στο στομάχι του ζώου αποδεικνύουν ότι οι αρκούδες δεν έχουν φωλιάσει ακόμη για το χειμérico ύπνο τους λόγω των ασυνήθιστα υψηλών θερμοκρασιών που επικρατούν για την εποχή και στις ορεινές περιοχές. Οι έρευνες πεδίου της ΚΑΛΛΙΣΤΩΣ και του ΑΡΚΤΟΥΡΟΥ και σε άλλες περιοχές της Ηπείρου και της Δυτικής Μακεδονίας επιβεβαιώνουν την κινητικότητα των αρκούδων με μικρότερες μετακινήσεις, σε σχετικά μεγαλύτερα υψόμετρα και κοντά σε περιοχές φωλιάσματος.

Οι αρκούδες στην Ελλάδα, υπόκεινται σε σοβαρή διαταραχή του βιολογικού τους κύκλου λόγω των κλιματικών αλλαγών και συνεχίζουν να εκτίθενται σε ανθρωπογενείς απειλές κάθε είδους, συνθήκες που αποδυναμώνουν ακόμη περισσότερο τον πληθυσμό του είδους στη χώρα μας, δυσχεραίνοντας τις συνθήκες επιβίωσής του.

Ευελπιστούμε στην έλευση του χειμώνα έστω και με καθυστέρηση προκειμένου το ανώτερο θηλαστικό των ελληνικών δασών, η καφέ αρκούδα να φωλιάσει και να αναπαραχθεί φυσιολογικά.

Τέλος, επισημαίνουμε την ανάγκη λήψης προληπτικών μέτρων (σήμανση και τοποθέτηση ειδικών φραχτών) για την αποφυγή τροχαίων ατυχημάτων στις περιοχές που αποτελούν βίοτοπο της αρκούδας αλλά και την υιοθέτηση υπεύθυνης οδικής συμπεριφοράς από τους διερχόμενους οδηγούς.

Για περισσότερες πληροφορίες:

Βάσω Πετρίδου 6937422537 και Λάζαρος Γεωργιάδης 6972640062

12 Ιανουαρίου 2010